

РУКОВОДСТВО
ПО ЭКСПЛУАТАЦИИ

ПЕЧЬ–КАМИН
СИРОККО

РУКОВОДСТВО ПО ЭКСПЛУАТАЦИИ
Благодарим Вас за выбор нашей продукции!

СОДЕРЖАНИЕ

1. Назначение	3
2. Технические характеристики, размеры	3
3. Принцип работы, состав элементов	3
4. Монтаж печи-камина	5
4.1 Общие требования	5
4.2 Монтаж печи-камина СИРОККО	7
5. Общие правила установки вентилятора и электронной панели	
6. Схема подключения электронной панели	
7. Ввод в эксплуатацию	
8. Меры безопасности при использовании	
9. Комплект поставки	
10. Гарантийные обязательства	
11. Гарантийный талон	

1. НАЗНАЧЕНИЕ

Печь-камин предназначена для быстрого нагрева закрытых и защищенных от ветра помещений, таких как террасы, мастерские, гаражи и др., площадью не более 300 м².

Целью этой печи-камина является поддержание необходимой температуры в холодные периоды внутри помещений путем эффективного и экономичного сжигания древесины. Благодаря инновационному дизайну и модульности ее компонентов, эта печь-камин может быть установлена в помещениях, добавляя им эстетическую ценность.

2. ТЕХНИЧЕСКИЕ ХАРАКТЕРИСТИКИ, РАЗМЕРЫ

Номинальное напряжение:	220 В ~ 50 Гц
Номинальная потребляемая мощность:	150 Вт
Номинальная тепловая мощность:	70 кВт
Масса:	230 кг

Размеры печи-камина указаны на рисунке 2.

3. ПРИНЦИП РАБОТЫ, СОСТАВ ЭЛЕМЕНТОВ

Печь-камин состоит из **напольной плиты (1)**, которая крепится к полу и гарантирует устойчивость конструкции на различных типах напольных покрытий (дерево, цемент, керамика, мрамор), несмотря на свой небольшой размер.

Квадратное основание (2) имеет четыре регулируемые по высоте твердые стальные ножки для выравнивания печи-камина в любой ситуации, и **ящик для золы (3)** с более низкой регулировкой воздушного потока для полного использования древесины. После того, как квадратное

основание было выровнено, оно должно быть механически закреплено с напольной плитой с помощью **крепежных уголков (4)**. Таким образом, печь-камин будет оставаться на своем месте даже в случае особенно сильных случайных ударов.

Жаровня (5) имеет две двери. **Нижняя дверь (6)** используется для поджигания древесины, регулировки пламени и очистки золы при необходимости. **Дверь для загрузки древесины (7)** используется для снабжения жаровни древесиной.

Нагревательный корпус (8) состоит из ряда отверстий, через которые проходит более холодный воздух, толкаемый вентилятором. Этот воздух нагревается и создает приятный поток теплого воздуха в помещении.

Дымовая труба (9) должна быть подключена к дымоходу.

Вентилятор (11) должен быть подключен к нагревательному корпусу с помощью **изолирующего кольца (10)** и закреплен соответствующими гайками.

Благодаря регулировке скорости вентилятора мы можем настроить количество воздуха, которое мы подаем в окружающую среду для нагрева помещения, оптимизируя эффективность тепла, вырабатываемого древесиной.

Вентилятор может работать в двух режимах: ручном и автоматическом.

В ручном режиме оператор включает вентилятор и регулирует скорость двигателя вентилятора с помощью селектора скорости от положения 1 до положения 5, по своему усмотрению. Селектор скорости всегда должен

располагаться между цифрами 1 и 5. Нулевая скорость (0) не выбирается, так как это может повредить сам двигатель вентилятора.

В автоматическом режиме вентилятор начинает работать автономно, когда температура металлической поверхности нагревательного корпуса печи-камина достигает 50 градусов Цельсия. Оператору нужно только выбрать скорость вентилятора от 1 до 5.

4. МОНТАЖ ПЕЧИ-КАМИНА

4.1 Общие требования

Печь относится к разряду устройств с обжигающей поверхностью, максимальная температура которой достигает 700 градусов Цельсия.

Минимальное расстояние от поверхности печи-камина до незащищенных возгораемых поверхностей материалов должно составлять не менее 400мм, минимальное расстояние над печью-камином – 1200мм.

Между защитной преградой и полом, а также потолком, должно оставаться свободное пространство. Если пол перед печью выполнен из огнеопасного материала, то огнестойкое пространство должно распространяться на расстояние 100мм с обеих сторон дверцы, и на расстояние 400мм перед дверцей. В качестве защитной преграды используется металлический лист толщиной не менее 1мм. Боковая или задняя часть печи-камина должна находиться на расстоянии 50мм от кирпичной стены.

Расстояние неизолированных патрубков, соединяющих печь и дымоход, до горючих материалов, должно составлять 1000 мм в горизонтальном направлении и 1200 мм в вертикальном направлении.

Безопасное расстояние модулей дымовых труб до огнеопасных материалов должно составлять 100мм, изолированная часть трубы должна находиться на 400мм ниже потолка или перекрытия.

Печь-камин можно устанавливать только в стене, сделанной из огнеупорного материала (кирпич, бетон, т.п.).

Запрещается устанавливать печь-камин в помещении, не отвечающем *требованиям пожарной безопасности (СНиП 41-01-2003, МГСН 4.04.-94)* ЭТО РФ! КАКИЕ БУДУТ В РБ?

Пол из горючих и трудногорючих материалов следует защищать от возгорания под топочной дверцей металлическим листом.

Под основание печи-камина рекомендуется выложить площадку из кирпича, отступив во все стороны по 150мм. Сверху кирпичную кладку закрыть металлическим листом толщиной не менее 1мм или стяжкой из марочного цементного раствора.

Дымовыводящая труба должна иметь минимальное количество колен. Прямая труба предпочтительнее. Высоту дымовых труб, считая от колосниковой решетки до устья, следует принимать не менее 5м. Высоту дымовой трубы, размещенной на расстоянии, равном или большем высоты сплошной конструкции, выступающей над кровлей, следует принимать:

- не менее 500мм – над плоской кровлей;
- не менее 500мм – над коньком кровли или парапетом при расположении трубы на расстоянии до 1,5 м от конька или парапета;
- не ниже конька кровли или парапета – при расположении дымовой трубы на расстоянии от 1,5 м до 3 м от конька или парапета;
- не ниже линии, проведенной от конька вниз под углом 10° к горизонту – при расположении дымовой трубы от конька на расстоянии более 3 м.

Дымовую трубу следует выводить выше кровли более высоких зданий, пристроенных к зданию.

При проходе трубы через потолок необходимо выполнить разделку. Разделку необходимо зафиксировать таким образом, чтобы проходящая через нее труба типа «сэндвич» не опиралась и жестко не соединялась с разделкой и конструкцией здания. Разделка не должна непосредственно соприкасаться с горючими элементами здания. Соединения элементов дымохода не должны попадать в разделки перекрытий, и должны быть доступными для визуального контроля.

Расстояние от наружных поверхностей трубы до стропил, обрешеток и других деталей кровли из горючих материалов следует предусмотреть не менее 250мм.

В случае установки дымовой толстостенной трубы большой массы необходимо разгрузить печь от ее веса.

ВНИМАНИЕ! В целях пожарной безопасности и регулирования газодинамического процесса в работающей печи необходима установка шиберов в канал дымохода, в доступном для эксплуатации месте.

При наличии избыточной тяги в дымоходе (пламя имеет ярко-белый цвет, горение сопровождается гудением) или, напротив, недостаточной (пламя красное с черными полосками) - следует ее отрегулировать с помощью шиберов пока пламя не примет золотисто-желтый цвет, а гудение прекратится.

4.2 Монтаж печи-камина СИРОККО

Снять упаковку.

Проверить комплектность печи согласно **паспорта или руководства по эксплуатации.**

Визуально проверить состояние деталей печи.

Сборка печи должна производиться минимум двумя людьми.

Печь собирается модульно, снизу вверх, согласно рис. 1. Все соединения по системе штыковая блокировка. Газоплотность соединений достигается за счет использования высокотемпературного герметика, входящего в комплект поставки печи-камина. Герметик не используется для установки колосниковой решетки.

1 Крепление напольной плиты к полу рис 11 Необходимо использовать 4 дюбеля Необходимо учесть выбор дюбеля в зависимости от напольного покрытия

2 Выравнивание квадратного основания и его крепление к напольной плите рис 12 производиться с помощью болтов

3 Установка жаровни на квадратное основание рис 13

4 Две двери могут открываться вправо или влево рис 14

5 Наденьте изолирующее кольцо на нагревательный корпус Затем закрепите вентилятор на нагревательном корпусе с помощью соответствующих гаек И данную конструкцию установите на жаровню

6 Нагревательный корпус с вентилятором установите на жаровню

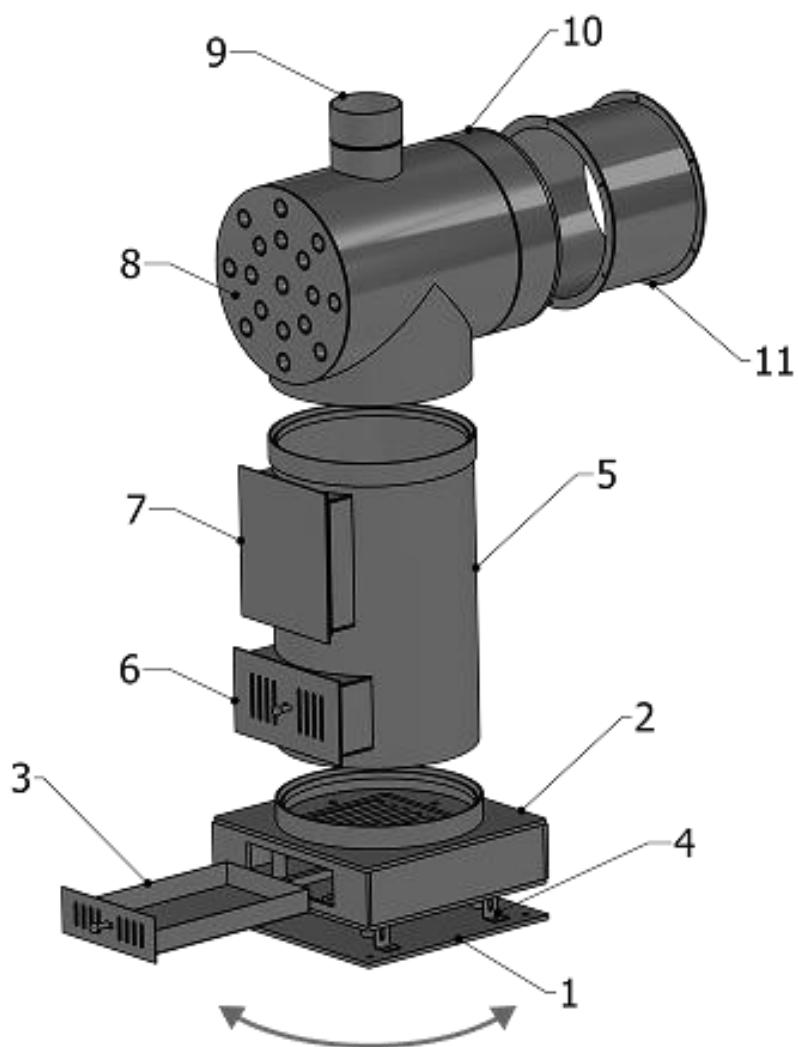
7 Установить регулятор температуры на расстоянии не более 2-ух метров от печи-камина

8 Установите тепловой датчик на нагревательный корпус с помощью кольца крепления убедившись что провод не контактирует напрямую с нагревательным корпусом

9 Подключите регулятор температуры к регулятору скорости вентилятора

10 Подключите регулятора скорости вентилятора к вентилятору

Состав элементов печи-камина Рис. 1



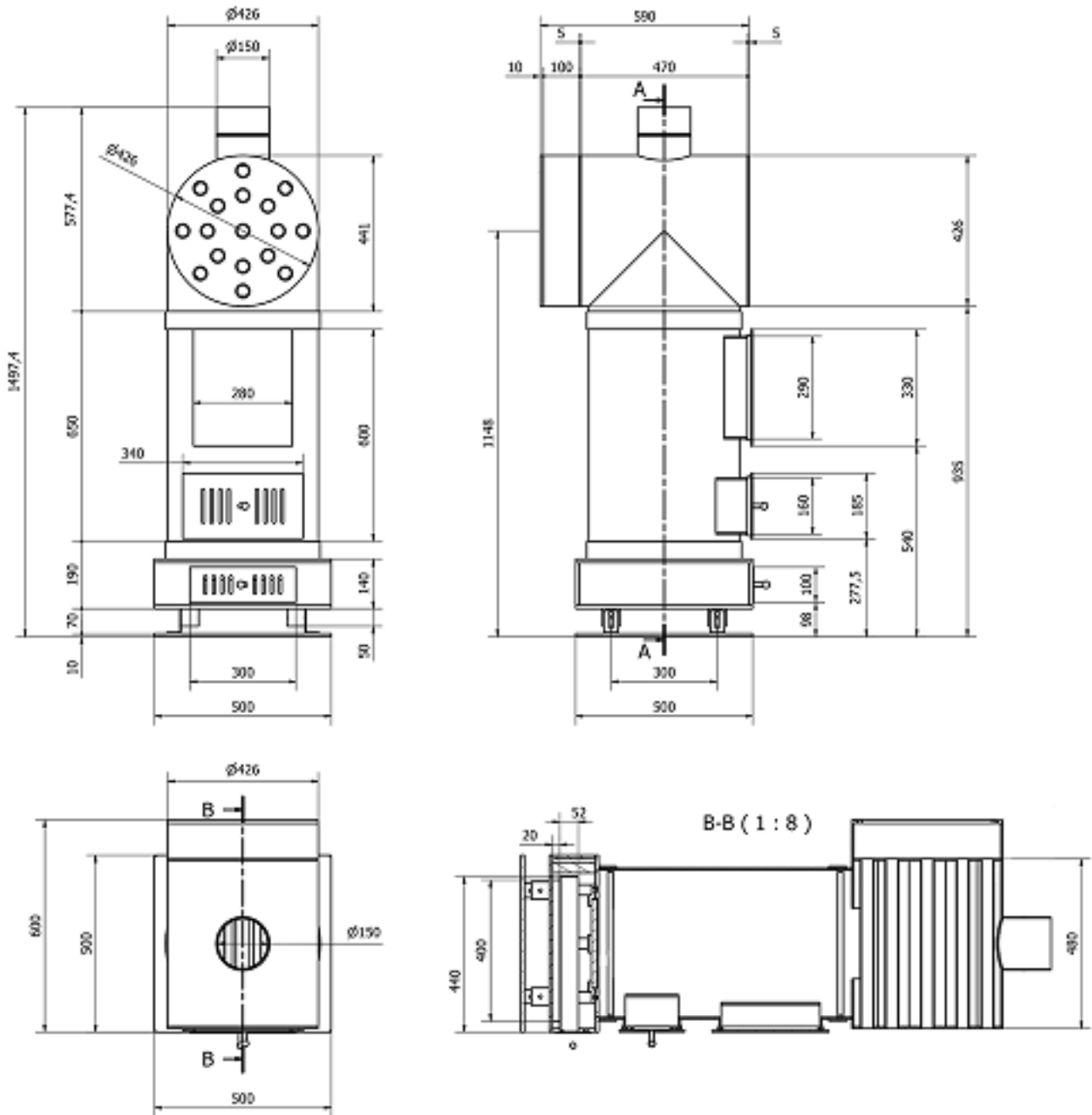
- 1 – напольная плита
- 2 – квадратное основание
- 3 – ящик для золы
- 4 – крепежный уголок
- 5 – жаровня
- 6 – нижняя дверь
- 7 – дверь для загрузки древесины
- 8 – нагревательный корпус
- 9 – дымовая труба
- 10 – изолирующее кольцо
- 11 – вентилятор



элементы конструкции
подвижны на 360 ° и могут
собираться в различном
направлении

12 – кольцо крепления теплового датчика

Размеры печи-камина Рис. 2



5. ОБЩИЕ ПРАВИЛА УСТАНОВКИ ВЕНТИЛЯТОРА И ЭЛЕКТРОННОЙ ПАНЕЛИ

Вентилятор должен быть установлен на печь-камин после сборки самой печи-камина. После установки изолирующего кольца на печь-камин вентилятор монтируется путем затяжки соответствующих гаек.

Электронная панель для ручного или автоматического запуска вентилятора должна быть установлена на расстоянии около 1000 мм, чтобы обеспечить фиксацию теплового датчика на печи-камине в положении «А». Регулятор скорости вентилятора печи-камина может быть установлен в наиболее удобном месте.

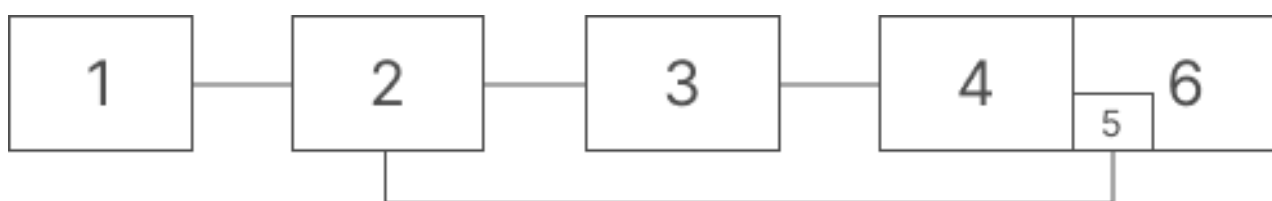
ВНИМАНИЕ! В целях защиты двигателя вентилятора, запрещается выключать вентилятор, когда температура металлической поверхности нагревательного корпуса печи-камина превышает 50 градусов Цельсия.

Только после того, как температура снизится ниже 50 градусов Цельсия, можно выключить общий выключатель питания (1). И поместить регулятор скорости вентилятора (3) в положение 0.

Вентилятор автоматически останавливается, когда температура печи-камина ниже 50 градусов Цельсия.

ВНИМАНИЕ! Чтобы выключить печь-камин в ручном режиме, необходимо переключить ее в автоматический режим. Если температура печи-камина ниже 50 градусов Цельсия, вентилятор автоматически отключится. Если температура печи-камина превышает 50 градусов Цельсия, вентилятор будет работать до тех пор, пока температура не опустится ни 50 градусов Цельсия.

Схема электронной панели управления вентилятором Рис. 4



- 1 общий выключатель питания
- A регулятор температуры и ручной (в положении «вкл») или автоматический (в положении «выкл») режимы вентилятора !!!!!
- B регулятор скорости вентилятора
- C вентилятор
- Д тепловой датчик
- б печь-камин

6. СХЕМА ПОДКЛЮЧЕНИЯ ЭЛЕКТРОННОЙ ПАНЕЛИ

Описание, рис. 5

Панель А - регулятор температуры и ручной (вкл.) или автоматический (выкл.) режимы вентилятора

A1 - кабель подключенный к общему выключателю питания

ВНИМАНИЕ! При подключении кабеля к основной сети необходимо соблюдать указанную полярность

L=коричневый, или черный, или белый

N=синий

Земля=желто-зеленый

A2 - ручной (в положении «вкл») или автоматический (в положении «выкл») режимы вентилятора

5, 6 – контакты к датчику температуры

La, Na, земля a соединяются электрическим кабелем диаметром 1,5 мм с соответствующими контактами на панели В

Панель В - регулятор скорости вентилятора

ВНИМАНИЕ! Запрещается ставить в положение 0

В1 – соединительный кабель между регулятором скорости вентилятора и вентилятором. Должен быть подключен с соблюдением полярности согласно схеме

Lb, Nb, земля b соединяются электрическим кабелем диаметром 1,5 мм с соответствующими контактами (Ч, К, Ж/З) с вентилятором С.

7. ВВОД В ЭКСПЛУАТАЦИЮ

Перед началом эксплуатации печи-камина рекомендуется провести предварительную протопку. Во время первой протопки выгорают летучие компоненты жаростойкой эмали.

Рекомендуется проводить протопку на улице, вдали от горючих материалов и поверхностей с соблюдением пожарной безопасности. Установить несколько модулей дымохода (не менее 2м), загрузить топку на 1/3 дровами, заслонку подачи воздуха оставить открытой на 50% и произвести розжиг печи. Подкладывайте дрова по мере их прогорания. Протопку проводите до исчезновения дыма и запаха от корпуса печи-камина.

Приблизительное время протопки от 2 до 4-х часов.

Перед первым протапливанием печи-камина по месту установки убедитесь, что монтаж печи-камина, дымохода и защитных противопожарных конструкций произведен в строгом соответствии с требованиями, изложенными в настоящем руководстве.

Убедитесь в нормальном функционировании всех элементов печи-камина и защитных конструкций. Убедитесь в наличии тяги – для этого поднесите к открытой дверце топки тонкую полоску бумаги или зажженную свечу – отклонение полоски или пламени в сторону топки свидетельствует о наличии тяги.

8. МЕРЫ БЕЗОПАСНОСТИ ПРИ ИСПОЛЬЗОВАНИИ

Перед началом использования печь-камин должна быть проверена и отремонтирована. Неисправная печь-камин к эксплуатации не допускается.

Запрещается оставлять без присмотра топящуюся печь-камин, а также поручать надзор за ней малолетним детям.

Запрещается прикасаться к нагретым до высоких температур поверхностям печи-камина голыми руками или другими открытыми частями тела во избежание ожогов и травм.

Запрещается располагать топливо, другие горючие вещества и материалы на предтопочном листе, применять для розжига печи бензин, керосин, дизельное топливо и другие легковоспламеняющиеся и горючие жидкости.

Запрещается производить топку печи во время проведения в помещениях собраний и других массовых мероприятий.

Запрещается располагать сгораемые материалы ближе 0,5 м к поверхности печи.

Запрещается сушить какие-либо вещи и предметы, даже на частично остывшей поверхности печи.

9. КОМПЛЕКТ ПОСТАВКИ

Печь-камин	1 шт.
Электронная панель управления вентилятором	1 шт.
Руководство по эксплуатации	1 шт.
Герметик	1 шт.
Совок металлический	1 шт.
Кочерга металлическая	1 шт.
Упаковка	1 шт.

12. ГАРАНТИЙНЫЕ ОБЯЗАТЕЛЬСТВА

Гарантийный срок эксплуатации на печь-камин – 5 лет со дня продажи, но не более 5,5 лет со дня отгрузки.

Гарантийный срок эксплуатации вентилятора, двигателя вентилятора, электронной панели управления вентилятором – 1 год со дня продажи.

При обнаружении Покупателем (Заказчиком) производственных дефектов в течение гарантийного срока Продавец (Производитель) обязуется безвозмездно произвести ремонт дефектной детали или ее замену.

Гарантия не распространяется на печи-камины, перепроданные третьим лицам без разрешения.

При отсутствии отметки о продаже в паспорте изделия, началом отсчета гарантийного срока считается дата изготовления. При утере паспорта Покупатель (Заказчик) лишается права на гарантийный ремонт печи.

13. ГАРАНТИЙНЫЙ ТАЛОН

действителен при заполнении

Заполняет Продавец (Производитель)

Печь-камин _____

законсервирована и упакована в соответствии с действующими

Техническими условиями.

Дата отгрузки « _____ » _____ 20 ____ г.

Упаковщик _____ / _____ /

(подпись)

(расшифровка подписи)

М.П.

Продавца (Производителя)

Претензии просьба направлять по адресу:

Республика Беларусь, 220002, г. Минск, ул. Кисилева, д. 35, кв. 6

При отсутствии паспорта претензии не принимаются!

Заполняет Продавец (Производитель)

(наименование фирмы-продавца)

Дата продажи « _____ » _____ 20 ____ г.

Штамп Продавца (Производителя)

Печь-камин Сирокко
Производитель Алиде Монтанари Эдженси
Республика Беларусь, 220002, г. Минск, ул. Кисилева, д. 35, кв. 6

Сделано в Республике Беларусь